

# Dídàbòbo ọmọ rẹ lówọ ọfinkìn

Ètò abéré àjesára ọfinkìn ní  
Orílẹ̀-èdè England

Ìwífún fún àwọn òbí  
àti àwọn olùtójú



Flu mmunisation

Sìse irànlówọ láti dàbòbo àwọn ọmọ,  
ní gbogbo àkókó òtútù

# 5 àwọn èrèdí

**láti jẹki ọmọ rẹ gba abéré àjẹsára**

## 1. Dabobo ọmọ rẹ

Abéré àjẹsára náà yóò ẹe ìrànlowó ààbò fún ọmọ rẹ tako ọfinkìn àti àwọn ìdìjú lile bí híhanrun àti òtútù àyà

## 2. Dábàbò ọ, ìdílẹ̀ àti àwọn ọrẹ rẹ.

Gbígba abéré àjẹsára fún ọmọ rẹ yóò ẹe ìrànlowó ààbò síi fún àwọn ọrẹ àti ìdílẹ̀ alailagbara

## 3. Kò nílò abéré

Imú fínfín kò níra ó sì rọ̀rùn láti gbà

## 4. Ó dára jùlọ̀ ju níí ọfinkìn.

Imú fínfín ní ẹe ìrànlowó ààbò tako ọfinkìn, a sì tí fún ọkẹ̀ àìmoye èniyàn ní àgbáyé ó sì ní àkọ̀sílẹ̀ ààbò tó péye

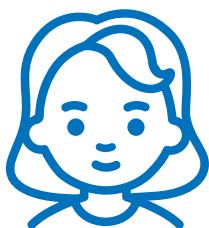
## 5. Yàgò fún owó sísan

Bí ọmọ rẹ bá ní ọfinkìn, o le nílò láti gba ààyè kúrò lenu iṣe tàbí s'ètò ìtọ̀jú miiran



## Abẹrẹ àjẹsára ọfinkìn wà l'ófẹẹ fún:

Awọn ọmọ ọdun meji si mẹta (lojọ 31, osu kejo saaju ki gbigba abere ajẹsara to beere ni igba iredanu)



Àwọn ọmọ t'ọjọ ori wọn ti le lọ ile-ẹkọ (Ti wọn n wọle si Ọdun 11)

Àwọn ọmọ t'ọjọ ori wọn beere láti osù 6 pẹlú ipò àìlera kan tó fi wọn sí ewu gíga lówó ọfinkìn



Ìwífún síwájú síí lórí àwọn ọmọ tó yẹ ní ọdún kóọkan ni a le rí ní: [www.nhs.uk/child-flu](http://www.nhs.uk/child-flu)

## Kíni ìdí tí ọmọ mi fi gbòdò gba abéré àjẹsára ọfínkìn?

Ọfínkìn le jẹ àìsàn tí kò máyò wá tó nfa ibà, rirẹ gidigidi, isan àti oríkèéríkèé ara ríro, imú dídí, ikó gbigbẹ, àti ọgbé ọ̀nà-ọ̀fun. Àwọn ọmọ má ń saba bẹrẹ lati gbadun laarin bii ọsẹ kan.

Awọn idiju ọfínkìn ni híhanrun líle, ìrànmọ etí didunni, àti òtútù àyà Àwọn ọmọ kọkan le nilo lati lọ sí ilé-ìwòsàn fún ìtójú, ati ìtójú gidi.

## Kínni àwọn ànfààní abéré àjẹsára?

Níní abéré àjẹsára yóò ràn ọ lówọ láti dábòbò ọmọ rẹ lówọ ohun tí o le jẹ àìsàn búburú nínú àwọn ọmọdé. Àwọn ọmọdé tí wọ kò tii pé ọdun maarun ni ọkan ninu bi a ẹ gba wọn silẹ si ni ile-iwosan latari ọfínkìn.

Yoo din bi awọn yooku ninu idile rẹ, ti wọn le w ani ewu nla lati ọwọ ọfínkìn, bii awọn obi agba tabi awọn to ni ipo ilera ọlọjọ pipe, kù pẹlu lati ko ọfínkìn lọdọ ọmọ rẹ.

O le mu ọ yago fun gbigba aaye lenu iṣẹ, tabi awọn iṣẹ yooku, lati toju ọmọ rẹ to s'aisan tabi bi o ba ẹ aisan funra rẹ.



## **Bawo ni abẹrẹ ajẹsara naa ẹ munadoko si?**

---

Abẹrẹ ajẹsara ọfinkin ẹ aabo to dara julọ ti a ni tako aarun aifojuri yii. Aabo ti ọmọ rẹ gba lati ibi gbigba abẹrẹ ajẹsara ti ga si ni sisẹntẹle ju awọn agba lọ.

Ìwọnyí ni orisirisi iru aarun aifojuri ọfinkin ti o si seeṣe ko fa ọfinkin ni a ri siwaju akoko ọfinkin. A ti wa ẹ awọn abẹrẹ ajẹsara lati ẹ deede wọn bi o ti yẹ – wọn yoo saba pese aabo koṣokan koda bi iṣe deede naa ko ba peye.

Àwọn kòkòkò àìlẹfójúrí ọfinkin le pàrò ara lóḍoḍodun nítorína à ní mú abẹrẹ àjẹsára kún ojú òsùnwon lóḍoḍodun. Ààbò abẹrẹ ajẹsara naa si le yọ tan to ba ya. Fún idí èyí, a dádàá wípé kí ọmọ rẹ tún gba abẹrẹ àjẹsára tako ọfinkin ní ọdún yíí, kòdà bí o bá gba abẹrẹ àjẹsára ní ọdun tó kojá.

## **Tani yoo fun ọmọ mi ni abẹrẹ ajẹsara rẹ?**

---

Awọn ọmọ ọdun meji ati mẹta (ọjọ-ori ni ọjọ 31 osu Kejo saaju ki gbigba awọn abẹrẹ ajẹsara to bẹrẹ ni akoko irẹdanu) yoo gba abẹrẹ ajẹsara lóḍo Oniṣegun alabẹ wọn, paapaa julọ nipasẹ noosi.

A o fun àwọn ọmọ t'ọjọ ori wọn ti le lọ ile-ẹkọ ni abẹrẹ ajẹsara ni ile-ẹkọ, pẹlu anfaani siwaju sii lati gba abẹrẹ ajẹsara, o seeṣe ni ile-iwosan agbegbe, fun ẹnikeni to ba padanu saa na ni ile-ẹkọ.

A o fun awọn ọmọ to n gba ẹkọ ni ile ni abẹrẹ ajẹsara naa bi wọn ko ba wa ninu ẹgbẹ ọjọ-ori to yẹ. Awọn obi le gba iwifun nipa awọn eto lati ọḍo Ẹka Ẹto Ẹkọ Alasẹ Agbegbe wọn.

## **Báwo ni a ó ɛ fúnni ni abéré àjésára náà?**

---

Fún ọ̀pọ̀lọ̀pọ̀ awọn ọ̀mọ̀, wọn yoo gba a gégébi ohun fínfín sí imú. Bi ohun finfin si imu ko ba wulo fun ọ̀mọ̀ rẹ̀, a le fun ni abéré kan dipo, paapajulo sinnu isan ni oke apa.

## **Báwo ni ohun fínfín sí imú ɛ́ ń siṣe?**

---

Ohun fínfín sí imú ní àwọn kòkòkò àìlẹfójúrí tí kò lágbára láti dèná wọn láti fa ọ̀fínkìn sùgbón yòò ràn ọ̀mọ̀ rẹ̀ lówó láti ní àjésára. Eyi tumọ̀ si wipe ọ̀mọ̀ rẹ̀ yoo le gbogunti ọ̀fínkìn daradara.

Abéré àjésára má ń tètè sínlẹ̀ ní imú, kódà bí o bá sín lésèkèsè lẹ̀yìn tí o bá ti fín, o kò ní ló láti fòyà pé kò tii siṣe.

## **Njẹ àwọn ìdíjù abéré àjésára yìi wà bí?**

---

Awọn ọ̀mọ̀ le máa s'omi ní imú tàbí kí imú wọn dí, orí fifọ̀, ara rírẹ̀ gbogbogbo àti àìlẹ jẹun. Èwè, àwọn wónyí kò le rárá ju níní ọ̀fínkìn tabi awọn ìdíjù to sopọ̀ mọ̀ ọ̀fínkìn. Àwọn ìdíjù lílẹ̀ kò wópò.

## **Njẹ abéré ajésara naa le fa ọ̀fínkìn?**

---

Bẹ̀kọ̀, abéré ajésara naa ko le fa ọ̀fínkìn nitori awọn kokoro aarun aifojuri to wa ninu rẹ̀ ko lagbara lati ma jẹki eyi waye.

## Bi ọmọ mi b ani ipo ilera kan nkọ?

Awọn ọmọ toni awọn ipo ilera kọọkan, koda ti a ba moju to wọn daadaa, wa ni ewu giga awọn idiju lile bi wọn ba ni ọfinkin. O ẹ pataki gidigidi ki awọn ọmọ wonyi gba abere ajesara.

Àwọn ipò wònyí ni:

- awọn isoro edo foro lile, fun apeere, iko ife to nilo mimi lemolemo tabi steroids lilo
- awọn ipò okan lile
- ààrùn kídìnrín tàbí èdò
- itọ suga
- àìlágbára ikékó
- ajesara to lole gidigidi latari aarun ati itoju, fun apeere, itoju ilera kemoterapi (chemotherapy) tabi radioterapi (radiotherapy) fun aarun jejeje tabi ilo steroid fun igba pipe
- awọn isoro pelu olo inu, boya nitoripe a ti yo olo kuro (asplenia) tabi ko sişe daradara, fun apeere, aasàn arunmolegun, tabi ti a ti yo olo inu kuro
- dokita re tun le daba wipe omọ re ti gba abere ajesara bi wọn ba ni ipo kan ti n koba eto isedara ara bii aarun opolo-eyin



Awọn ọmọ wọnyi gbọḍo gba abẹrẹ ajẹsara lodoḍodun lati oḗo-ori osu mefa soke. Oḗo yoo gba abẹrẹ ajẹsara oni finfin siu mu sugbọn a ko daba rẹ fun awọn ọmọde ti wọn ko tii pe oḍun meji l'oḗo ori.

Awọn ọmọ ti wọn ko tii pe oḍun meji, ati awọn ti ohun finfin si imu ko ba lara mu fun awọn eredi iṣegun, yoo gba abẹrẹ ajẹsara ofinkin gígún.

Bi ọmọ rẹ ba ni eyikeyi ipo ilera ti a koḗo lori oju-ewe keḗo sugbọn ko ḗe okan lara awọn eḗbe oḗo-ori to gba abẹrẹ ajẹsara ni ile-ẹko, o ṣe pataki ki o kansì dokita rẹ lati s'eto ipade kan.

Bi o ba ni awọn ibeere siwaju sii, ba nọṣi, GP tabi ikọ ilera rẹ sọrọ.

## **Báwo ni a ó ṣe gba abéré àjẹsára?**

---

Fun awọn oḗo ori meji ati mefa, o gbọḍo gba ipe ki ọmọ rẹ to le gba a ni oḍo dokita alabe wọn ni igba ireḍanu. Lona miiran, o le kansì wọn taara lati s'eto ipade kan.

Àwọn ọmọ t'oḗo ori wọn ti le lo ile-ẹko akoko gbigba abẹrẹ ajẹsara yoo waye ni ile-ẹko laarin saa igba ireḍanu. Ikọ ètò abéré àjẹsára ti ilé-ẹkó yoo kansì o lati ile-ẹko.

Bi ọmọ rẹ ba wa ninu eḗbe to ḗe lati gba abẹrẹ ajẹsara ni ile-ẹko ti o si ni ipo ilera to fi wọn si ewu ofinkin giga (wo oju-ewe 8), o le bi dokita alabe ọmọ rẹ leere lati pese abẹrẹ ajẹsara bi o ko ba fẹ duro de akoko gbigba abẹrẹ ajẹsara ti ile-ẹko tabi bi eyi ba ḗe ohun ti o yan laayo.

## **Ìjẹ awọn ọmọ kankan wà tí kò gbódò gba abéré àjẹsára imú?**

---

Gegebi awọn ipo ilera awọn ọmọ lówólówọ ti le jẹ alaigbara si awọn idiju ọfinkin o ẹ pataki wipe wọn gba abera ajẹsara. Awọn ọmọ le ma le gba abere ajẹsara onimu bi wọn ba:

- bá nímí lemólemó lówólówọ tàbí ti ní ìrírí mímí lemólemó ní wákàtí 72 sẹyìn, a gbodo fun wọn ni abere ajẹsara ọfinkin lati yago fun idaduro aabo
- ti nilo itoju gidi latari
  - Ikọ ife tabi
  - aibaramu eyin anaphylaxis(Awọn ọmọde ninu isori mejeeji yii ni a daba imoran fun lati beere imoran lówọ akọşemoşẹ wọn wọn si le gba imoran lati gba ajẹsara onimu ni ile iwosan)
- ni ipo kan, tabi wa lori itoju, to ma n din eto ajẹsara ku tabi ni ẹnikan ninu ile to nilo iyerasapakan nitoripe wọn ni ajẹsara to loọle gidigidi
- ni aibaramu si awọn eronja abere ajẹsara miiran\*

Bí ọmọ rẹ ko ba le gba abéré àjẹsára ọfinkin oní fínfín o gbódò gba abéré àjẹsára ọfinkin nípa abéré gúngún.

Bí kò bá dá ọ lójú, ẹ àyẹwò pẹlú ikò ètò abéré àjẹsára ti ilé-ẹkọ, tàbí nọ̀sì àbí GP ní àkókò işẹ abẹ rẹ.

Àwọn ọ̀dọ́ tí wọ́n ti gba abẹ̀rẹ̀ àjẹ́sára fínfín sí imú gbọ̀dọ́ yàgò fún ifarakanra pẹ̀lú àwọn ènìyàn tóní iṣẹ́-ara tí kò l'ágbára (fún àpẹ̀rẹ̀ àwọn tó sẹ̀sẹ̀ ṣe ipààrọ̀ mùdún mùdún eegun) fún bíi ọ̀sẹ̀ méjì tó tẹ̀lé gbígba abẹ̀rẹ̀ àjẹ́sára.

## **Njẹ awọn ọmọ mi le gba ajẹsara ọfinkin nigba kanna bii awọn abẹrẹ ajẹsara yooku?**

---

Bẹ́ni. Wọ́n le gba abẹ̀rẹ̀ ajẹ́sára ọ́finkin lẹ́kanaa gẹ́gẹ́bi gbogbo eto abẹ̀rẹ̀ ajẹ́sára ọ́mọ́de. A le dá abẹ̀rẹ̀ àjẹ́sára náà dúró bí o bá ní ibà. Bakannaa, bí o bá ni imú dídí tàbí imú tó n s'omi gidigidi, o le dí abẹ̀rẹ̀ àjẹ́sára lówó láti wọ ara rẹ. Ní irú èyí, abẹ̀rẹ̀ àjẹ́sára ọ́finkin le jẹ̀ sún sún síwájú títí tí àwọn ààmì àisàn imú fi kúrò. Nígba mìíràn a le gún abẹ̀rẹ̀ àjẹ́sára sínú ara rọ̀pọ̀.



\*Wo oju-ewe ayelujara ni [www.medicines.org.uk/emc/product/15790/smpc](http://www.medicines.org.uk/emc/product/15790/smpc) fun akojọ awọn eronja abẹ̀rẹ̀ ajẹ́sára

## Ñjẹ abéré àjésára imú ní gẹlatini tí a gbà nínú àwọn ẹlédè (porcine gelatine)?

Bẹni. Abéré àjésára imú ní gẹlatini to keere gan lati ọdọ awọn ẹlédè (porcine gelatine), èyítí a ti lò ní fún ọpọlọpọ òògùn pàtàkì. Gẹlatini náà ńràn ọ lówọ láti múkí àwọn abéré àjésára náà dúró kí o ba le sişẹ daradara.

Ohun fínfín sí imú jẹ abéré àjésára tí a yàn laayo fun awọn ọmọ, o si má ń tètè ati rọrun lati funni. O si le dara gidigidi ni dindin titan ofinkin kiri ku ni agbegbe. Bi o ko ba agba awọn oogun tabi abéré àjésára to ni gẹlatini porcine ninu, abéré àjésára ofinkin kan ti ko ni gẹlatini ninu wa larọwọto.

### Níbo ni mo ti le gba iwífún síwájú síí?

Şe àbẹwọ sí [www.nhs.uk/child-flu](http://www.nhs.uk/child-flu) fún iwífún síwájú síí. Bi o ba ni awọn ibeere siwaju sii, ba dokita, nọọsi, nọọsi ile-ẹkọ ọmọ rẹ tabi olubẹwo ilera rẹ sọrọ.



[www.nhs.uk/vaccinations](http://www.nhs.uk/vaccinations)

© Crown copyright 2025. UK Health Security gateway number: 2024861. Product code: 2025FCYO Yoruba. 1P 7K May 2025 (APS).

To order more copies of this guidance please visit: [www.healthpublications.gov.uk](http://www.healthpublications.gov.uk) or call 0300 123 1002.

That this leaflet is available in, Albanian, Arabic, Bengali, Bulgarian, Chinese (simplified), Chinese (traditional, Cantonese), Estonian, Farsi, French, Greek, Gujarati, Hindi, Latvian, Lithuanian, Nepali, Panjabi, Pashto, Polish, Portuguese, Romanian, Romany, Russian, Somali, Spanish, Tagalog, Turkish, Twi, Ukrainian, Urdu and Yiddish.

Accessible versions are also available as an English large print, braille, British Sign Language video and audio version.