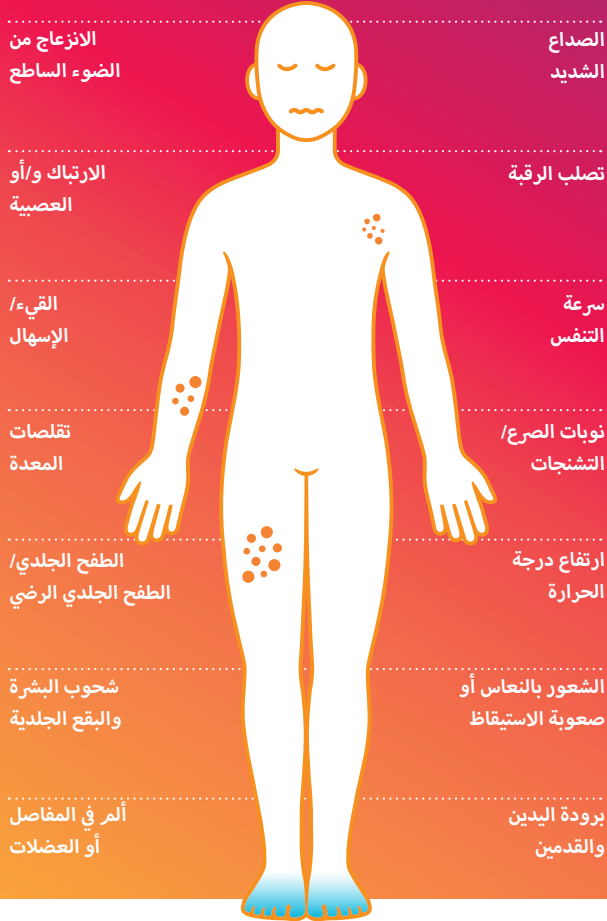


# التهاب السحايا وتسمم الدم

لا تتجاهل العلامات



احرص أنت وأفراد أسرتك وأصدقائك على الانتباه  
لبعضكم بعضًا وعلى وجود شخص ملم بوضعك  
الصحي حتى يمكنه متابعة حالتك. فمن شأن  
هذا إنقاذ حياتك!

للمزيد من المعلومات، اتصل بـ:

مؤسسة أبحاث التهاب السحايا  
(Meningitis Research Foundation)

خط المساعدة المجاني 0808 80 03 344

[www.meningitis.org](http://www.meningitis.org)

Meningitis Now

خط المساعدة الذي يعمل على مدار 24 ساعة

0808 80 10 388

[www.meningitisnow.org](http://www.meningitisnow.org)

روابط مفيدة:

[www.nhs.uk/conditions/meningitis](http://www.nhs.uk/conditions/meningitis)

[www.nhs.uk/vaccinations](http://www.nhs.uk/vaccinations)

[www.nhs.uk/conditions/vaccinations/men-acwy-vaccine](http://www.nhs.uk/conditions/vaccinations/men-acwy-vaccine)

## العلامات والأعراض

### التهاب السحايا:

- الحمى
- الصداع الشديد للغاية
- القيء
- تصلب الرقبة
- الانزعاج من الضوء الساطع
- الطفح الجلدي
- الارتباك والهذيان
- النعاس الشديد أو فقدان الوعي
- نوبات الصرع

### تسمم الدم:

- الحمى والرعشة
- القيء
- الألم الحاد في الأطراف والمفاصل
- البرودة الشديدة في اليدين والقدمين
- شحوب أو بقع البشرة
- سرعة التنفس
- الإسهال والتقلصات المعوية
- الطفح الجلدي الأحمر أو الأرجواني "الرضي" أو ذو البقع التي لا تختفي بفعل الضغط - أجر اختبار الزجاج الموجود على ظهر الصفحة. يمكن فحص الجزء الداخلي من الجفون أو سقف الحلق لدى أصحاب البشرة السمراء حيث تكون البقع أكثر وضوحًا
- صعوبة المشي أو الوقوف
- النعاس الشديد أو فقدان الوعي

لا تظهر جميع هذه الأعراض بالضرورة على الشخص المصاب، وقد تظهر بأي ترتيب وتتج عن الإصابة بأي من المرضين. يجدر بك التماس المشورة الطبية في وقت مبكر إذا ظهرت عليك أنت أو أحد أصدقائك أي أعراض تدعو للقلق أو حدث تدهور سريع للحالة الصحية.

## انتبه، واستعد

تندر الإصابة بالتهاب السحايا بالمكورات السحائية (التهاب بطانة الدماغ والعمود الفقري) وتسمم الدم، ومع هذا فهما من الأمراض الخطيرة التي قد تقضي إلى الوفاة أو تسبب إعاقات ومشكلات صحية دائمة. وقد يؤدي التهاب السحايا وتسمم الدم إلى الإصابة بالإنتان.

**المراهقون وطلاب الجامعات على وجه الخصوص أكثر عرضة لمخاطر الإصابة.** ومع ذلك يمكنك حماية نفسك ضد أربعة أنواع من المكورات السحائية بتلقي لقاح MenACWY المجاني.

## احم نفسك بتلقي لقاح MenACWY

يُعرض لقاح MenACWY على أغلب المراهقين والشباب الصغار في المملكة المتحدة من مواليد سبتمبر/أيلول 1996 في المدرسة ويظلون كذلك مؤهلين لتلقي اللقاح حتى إتمام 25 سنة. يتأهل كذلك الطلاب الوافدون إلى المملكة المتحدة لأول مرة للالتحاق بجامعاتها ممن لم يتلقوا لقاح MenACWY قبل إتمام 25 سنة. إذا كنت من بين هذه الفئات ولم تتلق اللقاح بعد، فاحجز موعدًا الآن في عيادة طبيبك العام. إذا لم تكن متأكدًا، فناقش هذا الأمر مع طبيبك العام.

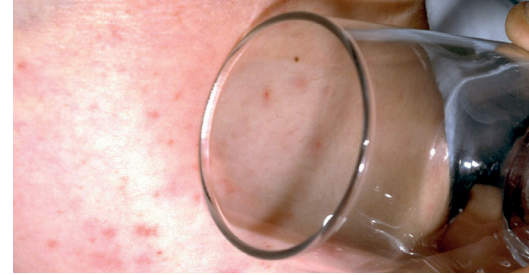
يتسم لقاح MenACWY بفاعليته الكبيرة في منع التهاب السحايا بالمكورات السحائية وتسمم الدم الذي تسببه مجموعات المكورات السحائية MenA و MenC و MenW و MenY.

ولكن تذكر أن هذا اللقاح لا يقي من الإصابة بجميع أنواع التهاب السحايا وتسمم الدم. ولذا من المهم للغاية أن تكون على دراية بعلاماته وأعراضه.

تفقد حالة أي شخص مصاب بوعكة صحية بشكل منتظم، فربما تساعد في إنقاذ حياته



تعرف على علامات وأعراض التهاب السحايا وتسمم الدم



### اختبار الزجاج

استخدم كوبًا زجاجيًا للضغط على الطفح الجلدي حتى تستطيع رؤية ما إذا كان سيختفي بفعل الضغط أم لا. وإلا، فاحصل على المساعدة الطبية على الفور. إذا شعرت باعتلال شديد، فاحصل على المساعدة على أي حال، حتى وإن اختفى الطفح الجلدي أو لم يظهر لديك على الإطلاق.

## ما العلامات والأعراض؟

تشابه العديد من الأعراض المبكرة، مثل القيء والحمى والأوجاع والإرهاق العام والصداع، وهي أيضًا أعراض أمراض أقل خطورة مثل نزلات البرد والإنفلونزا. غير أن حالة المصابين بالتهاب السحايا أو تسمم الدم تتدهور عادةً في غضون ساعات.

ولهذا السبب يجب تفقد حالة الشخص المريض باستمرار لمعرفة ما إذا كانت حالته تزداد سوءًا بسرعة، والانتباه المستمر إلى العلامات والأعراض. التمس المساعدة الطبية العاجلة إذا شعرت بقلق تجاه حالتك الصحية أنت أو أي مريض آخر.

من المهم كذلك تفقد الأيدي والأقدام الباردة، والإصابة بألم شديد في الأطراف وشحوب الجلد وبقع البشرة، لأنها تعتبر من العلامات المبكرة للمرض. وتعتبر أعراض مثل الطفح الجلدي الذي لا يختفي (بإجراء اختبار الزجاج الموضح على ظهر الصفحة)، أو الارتباك أو الهذيان، أو الشعور بالغثاس الشديد وعدم القدرة على الاستيقاظ من الأعراض الخطيرة.

## كيف ينتشر التهاب السحايا؟

تنتشر البكتيريا المسببة لهذه الأمراض عادةً عن طريق الاحتكاك اللصيق والممتد. وتحدث أغلب حالات الإصابة بشكل فردي، وربما يتفشى المرض في المدارس أو في أماكن العيش المشتركة، مثل المدن الجامعية.