



Ètò abéré àjèsára ọmọ rẹ



Ọsẹ méjọ

- Abéré àjèsára mífà nínú ọkàn*
- Abéré àjèsára àrùn Rotavirus*
- Abéré àjèsára àrùn yírùnírùn irúfẹ B*



Ọsẹ méjilá

- Abéré àjèsára mífà nínú ọkàn**
- Abéré àjèsára àrùn Pneumococcal*
- Abéré àjèsára Rotavirus**



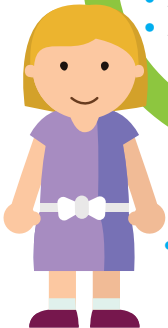
Ọdún kan

- Abéré àjèsára àrùn hẹmofílìà infuluẹnẸzà /àrùn yírùnírùn irúfẹ C*
- Abéré àjèsára àrùn measles, ẹgedede àti rubella*
- Abéré àjèsára àrùn Pneumococcal**
- Abéré àjèsára àrùn yírùnírùn irúfẹ B***



Ọsẹ méréndín-lógún

- Abéré àjèsára mífà nínú ọkàn***
- Abéré àjèsára àrùn yírùnírùn irúfẹ B**



Ọdún méjì pèlú

- Abéré àjèsára àrùn ọfínkì àwọn ọmọdẹ (lọdọdún)



Ọdún mètá àti ọsẹ méréin

- Abéré àjèsára àrùn measles, ẹgedede àti rubella**
- Abéré àjèsára igbéláruge Ẹájú ilé-iwé méréin nínú ọkàn

*Iwọn lílò àkókó, **iwọn lílò keji, ***iwọn lílò kẹta

Mífà nínú ọkàn ní dààbò bo ẹni lówọ àrùn diphtheria, tetanus, ikó àwúbi, rọmọ lápá rọmọ lẹsẹ, Abéré àjèsára àrùn hẹmofílìà infuluẹnẸzà àti jẹdòjẹdò irúfẹ B

Méréin nínú ọkàn ní dààbò bo ẹni lówọ àrùn diphtheria, tetanus, ikó àwúbi àti rọmọ lápá rọmọ lẹsẹ

Tèlẹ ètò abéré àjèsára ọmọ rẹ láti dààbò bo wọn lówọ àisàn

Gbé ilà àkókò yíí sòkè gégé bí iránnilétí tó wúlò



- Àwọn àìsàn ọmọdé bíi àrùn measles àti ikọ àwúbí ní pọ sí
- Àwọn àìsàn wọnyí lè mú kí àwọn ọmọdé ẹ̀lẹ̀sàn gidí gan-an, tí yóò yọrí sí idúró sí ilé iwòsàn tàbí iṣòro ìgbésí ayérayé
- Tí ọmọ rẹ kò bá gba abẹ́rẹ̀ àjẹsára, wọn kò ní ààbò
- Ó ẹ̀ pàtàkì pé a fún ni ní àwọn abẹ́rẹ̀ àjẹsára ní àkókò fún idáàbòbò tó dára jùlọ. Àwọn kan nílò iwọn òògùn ìgbélarugẹ nígbà mìíràn náà
- Ẹ̀yẹ̀wò àkọ̀sílẹ̀ ilera ọmọ tí ara ẹ̀ni tí ọmọ rẹ̀ tàbí sọ̀rọ̀ sí dókítà (GP) rẹ̀ láti ri bóyá wọn tí pàdánù èyíkẹ́yí
- O ẹ̀ lè rí ọ̀pọ̀lọ̀pọ̀ abẹ́rẹ̀ àjẹsára tí wọn pàdánù gbà
- Gbogbo abẹ́rẹ̀ àjẹsára ọmọdé jẹ̀ ọ̀fẹ́. Bí àwọn ọmọdé ẹ̀ ní dàgbà, wọn máa fún wọn ní ipàdé abẹ́rẹ̀ àjẹsára púpọ̀ síí, títí tí wọn yóò fi di ọ̀dọ̀. Díẹ̀ nínú àwọn abẹ́rẹ̀ àjẹsára ní a fúnni ní ilé-ìwé
- Àwọn abẹ́rẹ̀ àjẹsára tí NHS pèsè ní wọn gbéyẹ̀wò dáradára láti ẹ̀yẹ̀wò bí wọn ẹ̀ wà ní ààbò àti ìmúnádóko tó. Gbogbo àwọn òògùn lè fa àwọn ipa búburú, ẹ̀yẹ̀wò àwọn abẹ́rẹ̀ àjẹsára wà lára àwọn tí wọn ní ààbò jùlọ
- Ìwádíí káàkiri àgbáyé fi hàn pé àjẹsára jẹ̀ ọ̀nà tó ní ààbò jùlọ láti dáàbò bo ilera àwọn ọmọ wa

Ṣé àwọn abẹ́rẹ̀ àjẹsára ọmọ rẹ̀ bá ìgbà mu?

Gba ààyè báyií lóገò dókítà wọn